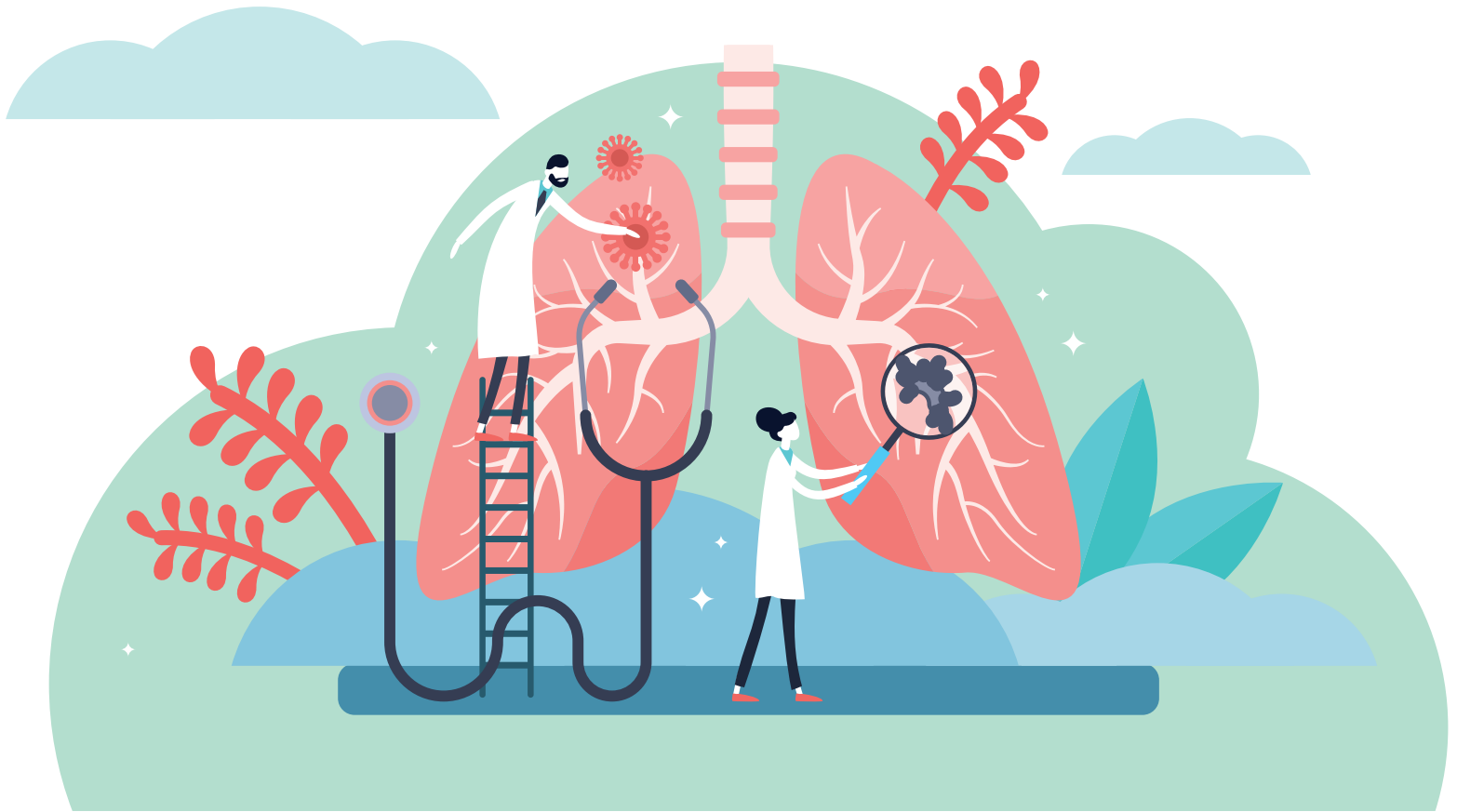




TUBERCULOSIS

Salud
SANTÉ



La tuberculosis o TB es causada por una bacteria llamada *Mycobacterium tuberculosis*. Estas bacterias por lo general atacan a los pulmones, pero también pueden atacar otras partes del cuerpo, como los riñones, la columna vertebral y el cerebro. No todas las personas infectadas por las bacterias de la tuberculosis se enferman.

Salud
SANTÉ



¿Cómo se transmite?

Las bacterias de la tuberculosis se transmiten de una persona a otra por el aire. Estas bacterias se liberan al aire cuando una persona con enfermedad de tuberculosis de los pulmones o de la garganta tose, estornuda, habla o canta. Las personas que se encuentren cerca pueden inhalar estas bacterias e infectarse. La tuberculosis NO se transmite por lo siguiente:

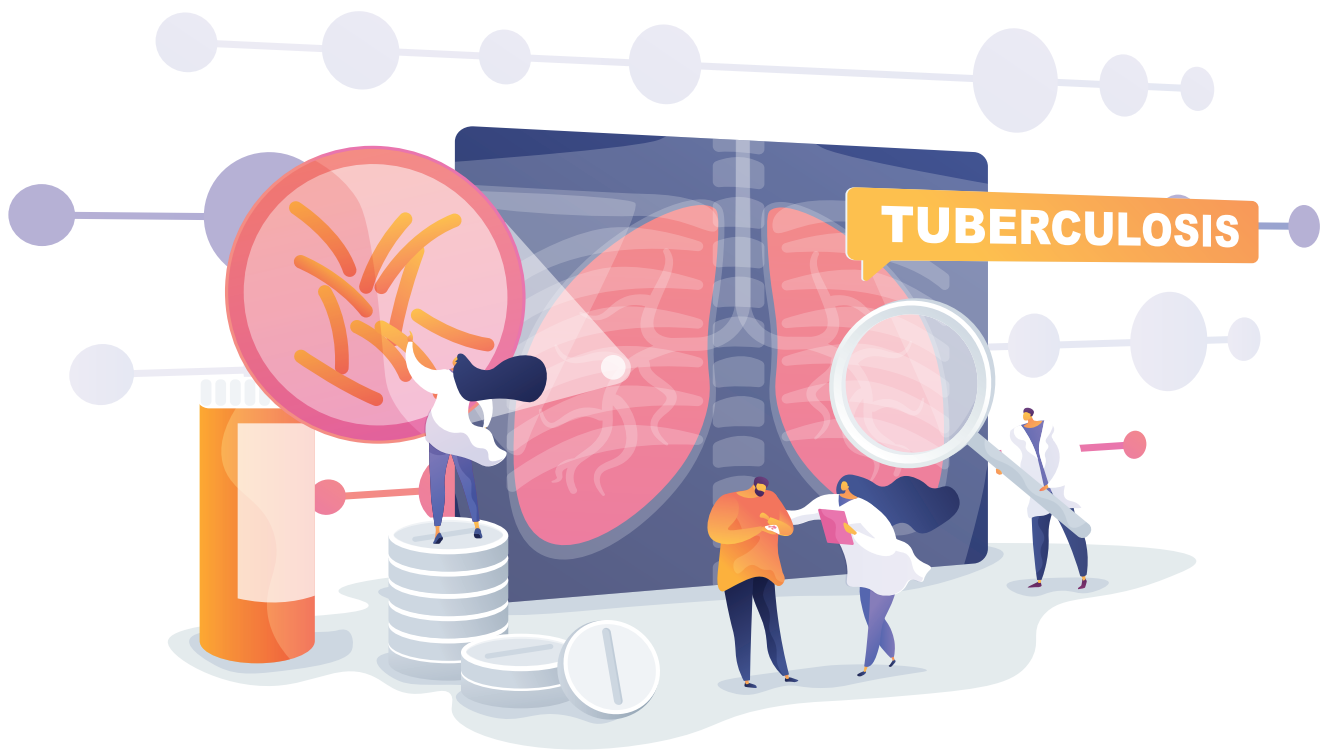
- Darle la mano a alguien.
- Compartir alimentos o bebidas.
- Tocar la ropa de cama o los inodoros.
- Compartir el cepillo de dientes.
- Besarse.



¿En dónde se transmite la tuberculosis?

Cuando una persona inhala las bacterias de la tuberculosis, estas pueden alojarse en los pulmones y comenzar a multiplicarse. Desde allí, las bacterias pueden desplazarse por la sangre a otras partes del cuerpo, como los riñones, la columna vertebral y el cerebro.

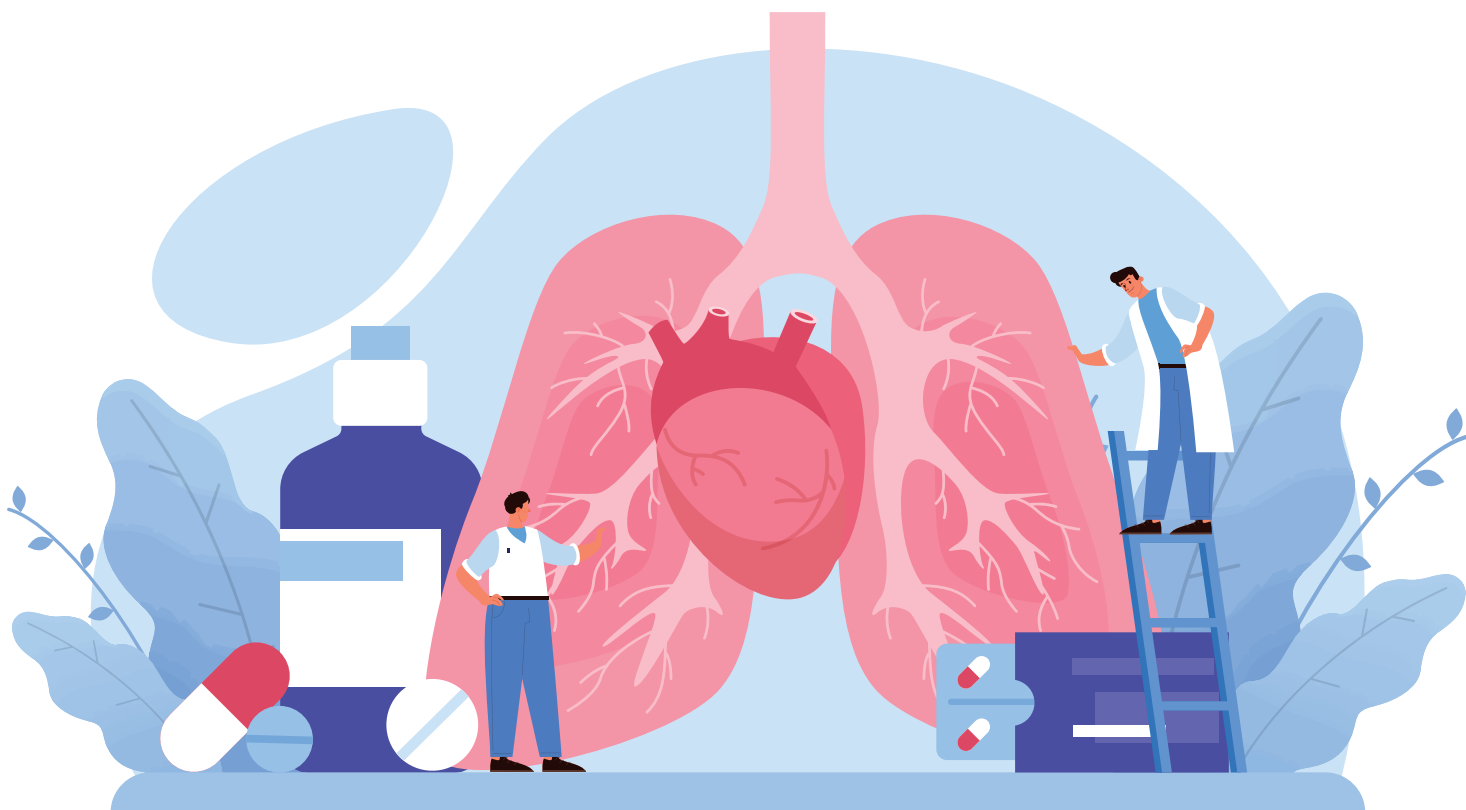
Las personas con enfermedad de tuberculosis tienen más probabilidades de transmitírsela a las personas con las que pasan tiempo todos los días. Esto incluye a familiares, amigos y compañeros de trabajo o de escuela.



¿Qué es tuberculosis latente?

Las bacterias de la tuberculosis pueden vivir en su cuerpo sin que usted se enferme. Esto se denomina infección de tuberculosis latente. En la mayoría de las personas que inhalan las bacterias de la tuberculosis y se infectan, su cuerpo puede combatir las bacterias para impedir que se multipliquen. Las personas con infección de tuberculosis latente:

- No tienen ningún síntoma.
- No se sienten mal.
- No pueden transmitir las bacterias de la tuberculosis a los demás.
- Por lo general, tienen una reacción positiva en la prueba cutánea de la tuberculina o un resultado positivo en el examen de sangre para detectar la tuberculosis.



¿Qué es enfermedad de la tuberculosis?

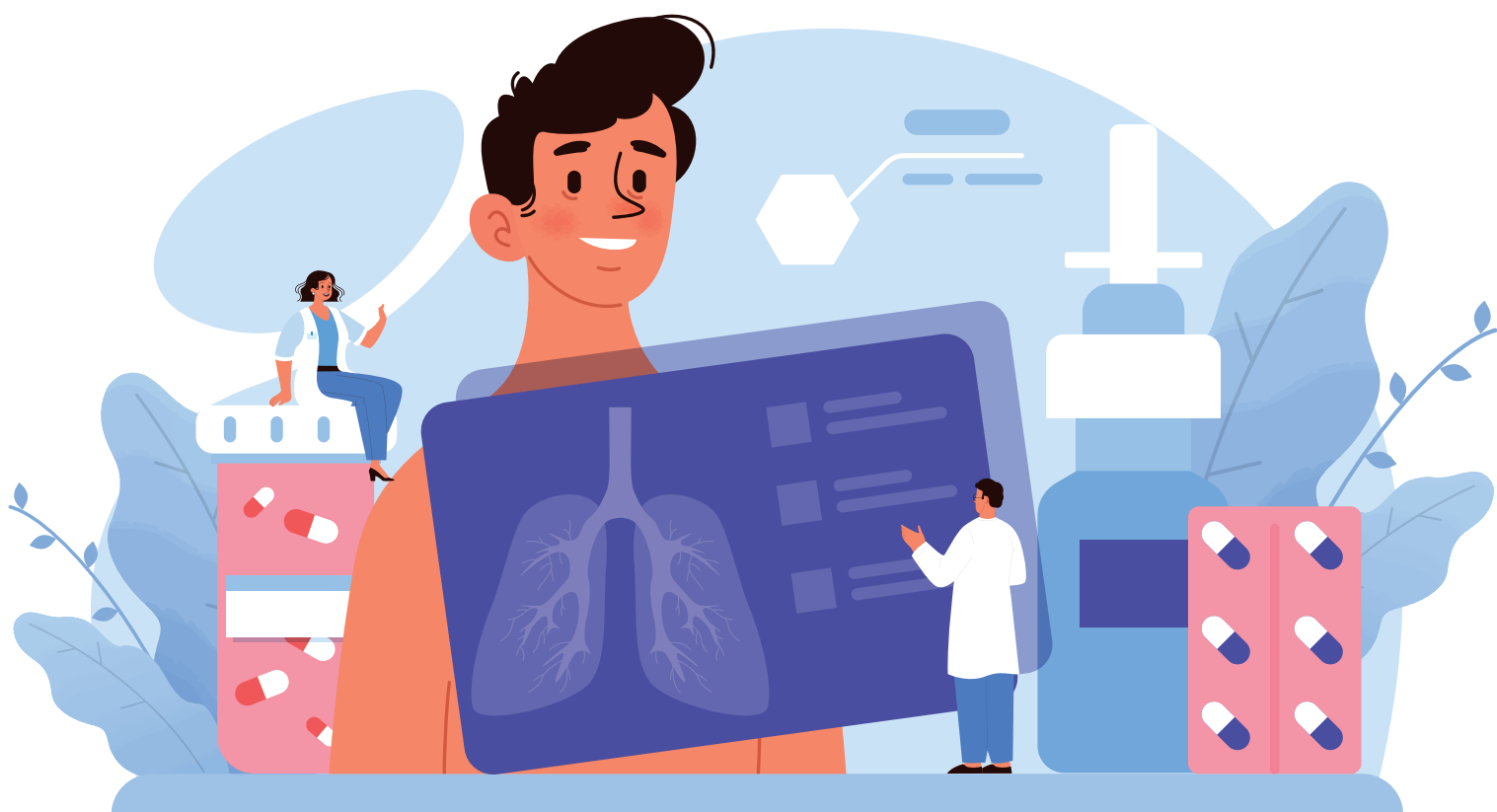
Las bacterias de la tuberculosis se activan si el sistema inmunitario no puede evitar que se multipliquen. Cuando las bacterias de la tuberculosis están activas (multiplicándose en el cuerpo de la persona), esto se llama enfermedad de tuberculosis.

En las personas con el sistema inmunitario débil, especialmente las que tienen la infección por el VIH, el riesgo de presentar enfermedad de tuberculosis es mucho más alto que para las personas con el sistema inmunitario normal.



Y cual es la diferencia?

Una persona con la infección de tuberculosis latente	Una persona con la enfermedad de tuberculosis
<ul style="list-style-type: none">▪No tiene ningún síntoma▪No se siente mal▪No puede transmitir las bacterias de la tuberculosis a otras personas	<p>Presenta síntomas que pueden incluir:</p> <ul style="list-style-type: none">▪Tos intensa que dura 3 semanas o más▪Dolor en el pecho▪Tos con sangre o esputo▪Debilidad o fatiga▪Pérdida de peso▪Falta de apetito▪Escalofríos▪Fiebre▪Sudores nocturnos▪Por lo general, se siente mal▪Puede transmitir las bacterias de la tuberculosis a otras personas



¿Qué debo hacer si he estado expuesto a alguien enfermo de tuberculosis?

Las personas enfermas de tuberculosis tienen más probabilidad de contagiar los microbios a aquellos con quienes pasan tiempo todos los días, como familiares, amigos o compañeros de trabajo. Si usted ha estado cerca de una persona enferma de tuberculosis, debe ir al médico o a su departamento de salud local para que le hagan pruebas.

Salud
SANTÉ

¿Qué significa que una prueba para detectar la infección por tuberculosis sea positiva?

El resultado positivo de una prueba para detectar la infección de tuberculosis solo indica que una persona ha sido infectada por los microbios de la tuberculosis. No muestra si esa persona tiene o no la enfermedad de la tuberculosis. Para determinar si la persona ha enfermado de tuberculosis, es necesario hacer otras pruebas, como una radiografía de tórax o un cultivo de esputo.





OMS | Plan de acción mundial sobre vacunas 2011-2020 [Internet]. WHO. World Health Organization; [cited 2021 Apr 14]. Available from: http://www.who.int/immunization/global_vaccine_action_plan/DoV_GVAP_2012_2020/es/

Inmunización - OPS/OMS | Organización Panamericana de la Salud [Internet]. [cited 2021 Apr 24]. Available from: <https://www.paho.org/es/temas/inmunizacion>

CDC | Centros para el control y la prevención de Enfermedades CDC 24/7 [Internet] . [Cited 2022 Jun 10 22]. Available from: <https://www.cdc.gov/Spanish/acercaCDC/index.html>.